

ООО «ПОВОЛЖСКАЯ АРХЕОЛОГИЯ».

Автор: *Пантелеев С.А.*

Документация, содержащая результаты исследований, в соответствии с которыми определяется наличие или отсутствие объектов, обладающих признаками объекта культурного наследия на земельном участке, планируемом к освоению по проекту строительства: «Реконструкция ГПС «Нижекамск-2» для увеличения пропускной способности МНПП «Нижекамск-2 – Набережные Челны», Набережные Челны - Альметьевск», расположенного в Нижнекамском муниципальном районе Республики Татарстан.

Директор  
ООО «Поволжская  
археология»

*И.В. Григорьев* И.В. Григорьев



Казань – 2016 г.

## СОДЕРЖАНИЕ

Аннотация.....	3
Введение.....	4
Методика исследований.....	5
Природно-географическая характеристика района исследований.....	7
Археологическая изученность района исследований.....	9
Описание проведённых исследований.....	14
Описание шурфов.....	15
Заключение.....	17
Использованная литература и источники.....	18
Список сокращений.....	20
Список иллюстраций.....	21
Иллюстрации.....	23

### **Аннотация.**

Пантелеев С.А. Документация, содержащая результаты исследований, в соответствии с которыми определяется наличие или отсутствие объектов, обладающих признаками объекта культурного наследия на земельном участке, планируемом к освоению по проекту строительства: «Реконструкция ГПС «Нижнекамск-2 » для увеличения пропускной способности МНПП «Нижнекамск-2 – Наб.Челны», Наб.Челны-Альметьевск», расположенного в Нижнекамском муниципальном районе Республики Татарстан.

*Документация состоит из 40 стр.: текст - 22 стр., иллюстрации - 31 рис., открытого листа.*

**Ключевые слова.** *Республика Татарстан, Нижнекамский муниципальный район. Магистральный нефтепровод, Нижнекамск-2, разведки, шурфы. Объекты культурного наследия.*

Исследования под руководством Пантелеева С.А. проводились весной 2016 г. на объекте «Реконструкция ГПС «Нижнекамск-2 » для увеличения пропускной способности МНПП «Нижнекамск-2 – Набережные Челны», Набережные Челны - Альметьевск».

Археологические полевые работы носили разведочный характер. Цель работ - получение информации о наличии или отсутствии на территории проектируемого объекта строительства объектов культурного наследия.

В результате проведенных исследований объекты культурного наследия выявлены не были.

## **Введение.**

Район проведения исследований находится в Среднем Поволжье, в географической зоне Восточное Закамье. Территориально это Нижнекамский муниципальный район Республики Татарстан.

В ходе исследований была обследована зона проектируемого строительства объекта: «Реконструкция ГПС «Нижнекамск-2» для увеличения пропускной способности МНПП «Нижнекамск-2 – Набережные Челны», Набережные Челны - Альметьевск». В соответствии с картографическим материалом предоставленным заказчиком. Общая площадь археологического обследования составила 2,1 га. Финансирование археологических работ осуществлялось за счет средств заказчика строительства.

Цель работ - получение информации о наличии или отсутствии на территории проектируемого объекта строительства объектов культурного наследия.

Работы были проведены весной 2016 года.

Исследования проводились по открытому листу №235, выданному Министерством культуры Российской Федерации С.А.Пантелееву.

Фото и графическая фиксация, подготовка материала к отчету осуществлялась автором отчета. Электронная обработка чертежей производилась Пантелеевым С.А.



## **Методика исследований.**

Археологические исследования на участке объекта «Реконструкция ГПС «Нижнекамск-2» для увеличения пропускной способности МНПП «Нижнекамск-2 – Наб.Челны», Наб.Челны-Альметьевск» в Нижнекамском районе Республики Татарстан (Рис.1, 2) проводились с целью проверки участка, предполагаемого под хозяйственное освоение, на наличие объектов археологического наследия.

Археологические исследования проводились в соответствии с Положением о порядке проведения археологических полевых работ и составления научной отчётной документации, утвержденным постановлением Отделения историко-филологических наук Российской академии наук от 27 ноября 2013г. № 85.

Исследование проходило в три этапа:

Первый этап состоял в изучении архивных и опубликованных материалов по результатам исследований предыдущих лет.

Второй этап заключался в осмотре участков предполагаемых строительных работ, поиске подъемного материала, определении мест для последующей закладки шурфов.

На третьем этапе, на выбранных участках с целью выяснения наличия культурного слоя закладывались шурфы. Шурфы размерами 1х1 м ориентированы по сторонам света. Место нахождения шурфа при помощи GPS навигатора «Garmin» определено в системе географических координат (WGS84). Прокопка шурфов производилась вручную, штыками по 20 см. Графическая фиксация планов и профилей велась в масштабе 1:20. При выборе репера для нивелировки, за относительный ноль принималась максимальная высота профиля на одном из углов шурфа. Проводилась фотофиксация на цифровой фотоаппарат. Заложенные шурфы после выборки и фиксации были закопаны.

## **Природно-географическое описание района исследований.**

Район проведения археологических исследований находится в Среднем Поволжье, в географической зоне Восточное Закамье (Рис.1). Закамские районы Республики Татарстан, расположенные к востоку от р.Шешма, обычно определяются как Восточное Закамье, географически являются восточной окраиной Среднего Поволжья. Площадь их составляет около 23 тыс. кв.км, т.е. третью часть территории республики. Расположены они в лесостепи, захватывая на юге и степную зону. Северной границей их служит протекающая с востока на запад р.Кама, в которую с юга впадают наиболее крупные реки региона – Белая, Ик, Зай, Шешма.

Юго-восточную часть региона занимает Бугульминское плато, местами достигающее высоты свыше 300 м над уровнем моря (например, высота горы у с.Чупаево в Альметьевском районе 343 м, г.Чатыртау – известного памятника природы в Азнакаевском районе 321 м). Плато прорезано верховьями вышеотмеченных рек и их притоками. К северу оно понижается, переходя в увалы высотой 250-300 м.

Северная часть Восточного Закамья представляет собой низину из соединённых между собой припойменных участков левобережных притоков р.Камы. В северо-восточной части региона поймы рек Белой, и Ик объединяются, образуя огромную низину и самый крупный болотный массив Республики Татарстан – Кулегаш.

Почвенный покров региона представлен преимущественно чернозёмами, в том числе самыми крупными в Татарстане участками типичных чернозёмов и пойменных почв. Преимущественно в северо-западной части имеются и значительные участки серых и тёмно-серых лесных почв.

Преобразующую часть территории Восточного Закамья ранее покрывали луговые степи и остепненные суходольные луга, большинство из которых заняты в настоящее время сельскохозяйственными угодьями. Лишь в некоторых районах, например, в низовьях р.Дымка и теперь сохраняются

большие участки целинной степи. На водоразделах располагались, (многие сохранились и в настоящее время) широколиственные леса из дуба, липы, клёна, берёзы и осины. Лишь на севере, по левому берегу р.Камы, между устьями рек Ик и Зай, высокие песчаные террасы местами заняты сосновыми и широколиственными лесами.

Таким образом, для жизни первобытных коллективов (скотоводов, охотников, рыболовов и собирателей) в регионе имелись хорошие условия. Особенно благоприятны для них были широкие поймы, богатые кормами для скота, охотничьими угодами, рыбой, дичью и т.д. Бесконечные пойменные кустарниковые заросли, т.н. «уремы», служили постоянным источником для собирательства. Поэтому практически на всех, выдвинутых к руслам рек незатопляемых песчаных дюнах, сохранились остатки древних поселений. На наиболее удобных для жизни, хотя и небольших, дюнах фиксируются иногда десятки поселений различных эпох.

Каким был животный мир региона в древности в определённой мере можно представить по материалам неолитических могильников, в которых найдены кости северного оленя, лося, волка, медведя, сурка и др. Колонии сурков сохраняются в регионе и в настоящее время.

## **Археологическая изученность района исследований.**

Активное археологическое изучение Восточного Закамья фактически начинается в 1958 г., тогда тремя археологическими отрядами ИЯЛИ КФАН СССР под руководством А.Х.Халикова, В.Ф.Генинга, Т.А.Хлебниковой были проведены первые масштабные разведочные работы по левобережью р.Камы. Но сведения об отдельных археологических памятниках региона в литературе появились ещё в XIX веке, например, Новошешминское II городище было, известно, ещё в конце XIX в. В 1879-1880 гг. В.А.Казаринов и П.А.Пономарёв обследовали Утяшкинское кладбище с надгробиями.<sup>1</sup> Из работ довоенного времени наиболее значительными в этом регионе были разведки, проведённые в 1929 г. в Мензелинском и Челнинском кантонах Л.И.Вараксиной по рекам Кама и Ик.<sup>2</sup>

В 1949 г. экспедиция КФАН под руководством Н.Ф.Калинина и А.Х.Халикова исследовала первую в республике палеолитическую стоянку у с.Деуково.

В 1956-1960 – гг. в бассейне р.Ик разведывательные работы проводил башкирский краевед А.П.Шокуров, в результате его работ было выявлено несколько десятков археологических объектов.

В 1958 г. отряды Татарской археологической экспедиции под руководством А.Х.Халикова, В.Ф.Генинга, Т.А.Хлебниковой по левобережью р.Камы были открыты сотни археологических памятников. При этом на Кырнышском, Деуковском, Подгорно-Байларском поселении и на некоторых других памятниках были проведены раскопки.

В тех же районах в связи со строительством Нижнекамской ГЭС в 1964 г. проводил разведки П.Н.Старостин, его отрядом было осмотрено около 50 памятников. В те же годы Г.В.Юсупов обследовал ряд памятников на р.Зай, также в 1965 г. отряд под руководством Р.Г.Фахрутдинова изучал правый

---

<sup>1</sup> Археологические памятники Восточного Закамья. Казань. 1989. с.5.

<sup>2</sup> Свод памятников археологии Республики Татарстан. Казань. 2007. с.10.

берег р.Шешмы и р.Степной Зай, при этом впервые для этого региона было выявлено несколько болгарских памятников домонгольского и золотоордынского периодов.<sup>3</sup>

Начиная с 1974 г., практически ежегодно, в восточных районах республики работает Раннеболгарская археологическая экспедиция под руководством Е.П.Казакова. За 1974-1986 гг. ею было выявлено более сотни археологических памятников по р.Каме, Ик, Белой и их притокам.

В 1989 г. разведочным отрядом Первобытной археологической экспедиции Института языка, литературы и истории им.Г.Ибрагимова Казанского филиала АН СССР под руководством М.Ш.Галимовой проводились исследования археологических памятников в Нижнекамском и Мензелинском районах ТАССР. Экспедицией были осмотрены ранее выявленные памятники различных эпох и найдены ряд новых: Уртамакская стоянка, Новомазинское селище II.<sup>4</sup>

В 1990-е гг. археологические исследования в данном регионе проводили К.Э.Истомин, Д.Г.Бугров, Р.С.Габяшев, Е.П.Казаков, А.А.Чижевский, Н.Г.Набиуллин и др.

В 1996 г. экспедицией под руководством Н.М.Капленко проводились археологические разведки на Нижнекамском водохранилище в пределах Республики Татарстан. Экспедицией осматривались острова Нижнекамского водохранилища на предмет обнаружения новых археологических памятников и осмотра уже известных. Всего было осмотрено 22 археологических объекта.<sup>5</sup>

В 1997 г. экспедицией под руководством Н.М.Капленко проводились охранно-спасательные и разведочные работы в зоне Нижнекамского водохранилища в Мензелинском и Тукаевском районах в пределах Республики Татарстан. Было обследовано 14 памятников, на Гулюковском

---

<sup>3</sup> Археологические памятники Восточного Закамья. Казань. 1989. с.6.

<sup>4</sup> Галимова М.Ш. Отчёт о разведках в Нижнекамском и Мензелинском районах Татарской АССР в 1989 г. Казань, 1989 г. С.1-14.

<sup>5</sup> Капленко Н.М. Отчёт об археологической разведке на Нижнекамском водохранилище в пределах республики Татарстан в сентябре 1996 г. Набережные Челны, 1996 г.

могильнике на площади 200 кв.м проведены раскопки, было вскрыто 27 погребений относящихся к XIII-XIV вв.<sup>6</sup>

В 1998 г. экспедицией под руководством Н.М.Капленко проводились охранно-спасательные и разведочные работы в зоне Нижнекамского водохранилища в Мензелинском и Тукаевском районах в пределах Республики Татарстан. Было обследовано 6 памятников различных эпох. На Гулюковском могильнике заложено два раскопа общей площадью 128 кв.м было расчищено 17 погребений.<sup>7</sup>

В 1999 г. экспедицией под руководством Н.М.Капленко проводились охранно-спасательные и разведочные работы в зоне Нижнекамского водохранилища и его левобережья в Тукаевском и Мензелинском районах Республики Татарстан. В результате проведённых работ было обследовано 28 памятников различного времени.<sup>8</sup>

В 2002 г. под руководством А.З.Нигамаева проводились археологические исследования на территории Елабужского городища и исторической части г.Елабуга. На городище им была заложена серия раскопов на городище, где зафиксированы слои домонгольского времени и русского времени (XVII-XVIII вв.). В исторической части им заложен раскоп площадью 48 кв.м, где зафиксированы слои XVIII в.<sup>9</sup>

В 2005 году отрядом НЦАИ ИИ АН РТ под руководством М.Ш.Галимовой и А.И.Фахретдинова проводилось сплошное обследование археологических памятников в Елабужском районе Республики Татарстан. В ходе проведённых работ удалось зафиксировать 30 археологических

---

<sup>6</sup> Капленко Н.М. Отчёт об археологических охранно-спасательных и разведочных работах в зоне Нижнекамского водохранилища в Мензелинском и Тукаевском районах в пределах Республики Татарстан в 1997 г. Набережные Челны, 1997 г.

<sup>7</sup> Капленко Н.М. Отчёт об археологических охранно-спасательных и разведочных работах в зоне Нижнекамского водохранилища в Мензелинском и Тукаевском районах в пределах Республики Татарстан в 1998 г. Набережные Челны, 1998 г.

<sup>8</sup> Капленко Н.М. Отчёт об археологических охранно-спасательных и разведочных работах в зоне Нижнекамского водохранилища в Мензелинском и Тукаевском районах в пределах Республики Татарстан в 1999 г. Набережные Челны, 1999 г.

<sup>9</sup> Нигамаев А.З. Отчёт об археологических исследованиях Елабуги в 2002 г. Елабуга, 2003 г.

памятников различного возраста (от неолита до развитого средневековья).<sup>10</sup>

В 2007 г. экспедицией под руководством А.А.Чижевского проводились охранно-спасательные работы на Борковской II стоянке в Нижнекамском районе Республики Татарстан. В ходе работ им был заложен раскоп площадью 50 кв.м, где были обнаружены находки, относящиеся к эпохе поздней бронзы.<sup>11</sup>

В 2008 г. охранно-спасательные работы под руководством А.М.Губайдуллина проводились на территории Танайского I селища в Елабужском районе РТ. Исследователем было заложено пять раскопов общей площадью 500 кв.м. В ходе работ удалось выяснить, что данное селище по обнаруженным артефактам датируется третьим этапом Ананьинской культурно-исторической общности.<sup>12</sup>

В 2009 г. масштабные исследования проводились в зоне возможного разрушения Нижнекамским водохранилищем, под руководством А.В.Лыганова. Первоначально этой экспедицией осматривались памятники, расположенные на островах водохранилища, а затем памятники, находящиеся на берегу. Они расположены на левом берегу Нижнекамского водохранилища в нижнем течении р.Кама в Тукаевском районе РТ. В ходе работ экспедицией было открыто четыре новых памятника (Дубовогривский могильник, Дубовогривская VI стоянка, Тойгузинская I островная стоянка, Тойгузинская II островная стоянка).<sup>13</sup>

Затем в 2010 г. А.А.Чижевским была исследована Дубовогривская II стоянка в Тукаевском районе Республики Татарстан на площади 150 кв.м.<sup>14</sup> В 2014 г. археологические исследования на данном памятнике были продолжены А.В.Лыгановым, им была вскрыта площадь 350 кв.м и

---

<sup>10</sup> Фахретдинов А.И. Отчёт о разведках археологических памятников в Елабужском районе Республики Татарстан в 2005 г. Казань, 2006 г.

<sup>11</sup> Чижевский А.А. Отчёт об археологических работах в Нижнекамском районе Татарстана (раскопки Борковской II стоянки) в 2007 г. Казань, 2008 г.

<sup>12</sup> Губайдуллин А.М. Отчёт Археологические охранно-спасательные исследования Танайского I селища в Елабужском районе Республики Татарстан в 2008 г. Казань, 2009 г.

<sup>13</sup> Лыганов А.В. Отчет Археологические исследования в Тукаевском, Алексеевском и Пестречинском районах Республики Татарстан в 2009 г. Часть 2. Разведки археологических памятников в Тукаевском районе Республики Татарстан. Казань, 2011 г.

<sup>14</sup> Чижевский А.А. Отчет о раскопках Дубовогривской II стоянки в Тукаевском районе РТ в 2010 году.

зафиксированы материалы, относящиеся к эпохе бронзы.<sup>15</sup>

В 2011 г. экспедицией под руководством А.В.Беляева проведены разведочные исследования в Алексеевском, Новошешминском, Нижнекамском районах Республики Татарстан в зоне строительства объектов газопровода «Миннибаево-Казань».<sup>16</sup>

В 2015 г. под руководством Губина А.С. проходили исследования на интересующей нас территории (открытый лист №1904 от 26.11.2015 г.). Им был обследован земельный участок, предполагаемый к хозяйственному освоению находящийся в северной части настоящего исследования. Им же была осмотрена значительная территория к востоку от нашего обследования. Памятников археологии обнаружено не было<sup>17</sup>.

Летом 2015 года И.Р.Фахрутдиновым (открытый лист №1363 от 18.08.2015г.) был обследован земельный участок, находящийся в 250 м к востоку от проектируемой трассы кабеля.

---

<sup>15</sup> Лыганов А.В. Отчет о раскопках Дубовогривской II стоянки в Тукаевском районе РТ в 2014 году. Казань, 2014 г.

<sup>16</sup> Беляев А.В. Отчет об археологических разведках в зоне строительства объектов «Телемеханизация ГРС газопровода Миннибаево-Казань» в Алексеевском, Новошешминском, Нижнекамском районах Республики Татарстан в 2011 году.

<sup>17</sup> Губин А.С. Отчет об археологических разведках в зоне реконструкции ПСП Нижнекамск МН НПС Калейкино-Нижнекамский НПЗ, в Нижнекамском районе Республики Татарстан в 2015 году. –Казань, 2015г.



## **Описание проведённых исследований.**

Участок объекта «Реконструкция ГПС «Нижнекамск-2» для увеличения пропускной способности МНПП «Нижнекамск-2 – Набережные Челны», Набережные Челны - Альметьевск» в Нижнекамском районе Республики Татарстан располагается в 1,4 км к югу от автодороги Нижнекамск – Набережные Челны, проходящей по центральной части комплекса нефтехимических заводов с запада на восток, в 11 км к юго-востоку от центральной части города Нижнекамск, в 3 км к северо-западу от д.Иштеряково. Северная часть обследуемого участка располагается у ПСП Нижнекамск, пересекает железнодорожную дамбу, южный отрезок вытянут по направлению запад – восток и в восточной части пересекает р.Иныш. южный отрезок трассы граничит с лесополосой. Участок проектируемого строительства подвержен сильному техногенному воздействию. На данной территории проложен ряд магистральных нефтепроводов. До прокладки нефтепроводов на данной территории находился лес, который был вырублен. Площадка относительно ровная, с небольшими перепадами абсолютных отметок.

В ходе проведения пешего сплошного обследования территории строительства участка, подъемного археологического материала (археологические предметы) обнаружено не было, выходов культурного слоя не выявлено. В процессе обследования были определены перспективные места для последующей закладки шурфов (Рис.3). На выбранных участках с целью уточнения наличия или отсутствия культурного слоя были заложены шурфы. Археологические шурфы размерами 1х1 м ориентированы по сторонам света. Место нахождения шурфа при помощи GPS навигатора «Garmin» определено в системе географических координат (WGS84). Прокопка шурфов производилась вручную, штыками по 15-20 см. Графическая фиксация планов и профилей велась в масштабе 1:20.

Проводилась фотофиксация на цифровой фотоаппарат. Заложенные шурфы после выборки и фиксации были закопаны.

## **Описание археологических шурфов (Рис.3-31).**

### **1. Шурф №1 (Рис.12-15).**

Шурф был заложен в 680 м к югу от ПСП Нижнекамск. Подъемный материал при обследовании местности не обнаружен. Поверхность шурфа задернована. Шурф размерами 1x1 м, ориентирован по сторонам света. Находок нет. Почва представлена коричневым переработанным суглинком с включением серой плотной супеси, мощностью до 40 см, подстиляется коричневым стерильным материковым суглинком. В результате шурфовки определено, что на данном участке признаков наличия культурного слоя не зафиксировано.

#### **Координаты:**

N 55°33' 35.67" E 051° 55'54.43"

### **2. Шурф №2 (Рис.3, 16-19).**

Шурф заложен в 275 м к юго-востоку от шурфа №1. Подъемный материал при обследовании местности не обнаружен. Поверхность задернована. Шурф размерами 1x1 м, ориентирован по сторонам света. Находок в шурфе не обнаружено. Почва представлена представлена коричневым переработанным суглинком с включением серой плотной супеси, мощностью до 30 см, подстиляется коричневым материковым суглинком. В результате шурфовки определено, что на данном участке признаков наличия культурного слоя не зафиксировано.

#### **Координаты:**

N 55°33' 26.95" E 051° 56'01.15"

### **3. Шурф №3 (Рис.3, 20-25).**

Шурф располагается в 225 м к востоку-юго-востоку от шурфа №2. Подъемный материал при обследовании местности не обнаружен. Поверхность задернована. Шурф размерами 1x1 м, ориентирован по

сторонам света. Находок в шурфе не обнаружено. Почва представлена темно-серой плотной супесью, мощностью до 30 см и коричневой плотной супесью с включением серой плотной супеси, мощностью до 20 см, подстиляется коричневым материковым суглинком. В результате шурфовки определено, что на данном участке признаков наличия культурного слоя не зафиксировано.

**Координаты:**

N 55°33' 25.64" E 051°56'14.36"

**4. Шурф №4 (Рис.3, 26-31).**

Шурф располагается в 220 м к востоку-юго-востоку от шурфа №3. На левом берегу р.Иныш. Подъемный материал при обследовании местности не обнаружен. Поверхность задернована. Шурф размерами 1х1 м, ориентирован по сторонам света. Находок в шурфе не обнаружено. Почва представлена темно-серой плотной супесью мощностью до 50 см, подстиляется коричневым материковым суглинком. В результате шурфовки определено, что на данном участке признаков наличия культурного слоя не зафиксировано.

**Координаты:**

N 55 ° 33' 24.46" E 051°56'28.48"

## Заключение

Весной 2016 г. на территории Республики Татарстан в Нижнекамском районе проводилось археологическое обследование участка строительства объекта «Реконструкция ГПС «Нижнекамск-2 » для увеличения пропускной способности МНПП «Нижнекамск-2 – Наб.Челны», Наб.Челны-Альметьевск» на наличие археологических памятников. Площадь участка проведения работ составила 2,1 Га.

Известные объекты археологического наследия в зону проведения работ не попадают. Ближайший объект археологического наследия Клятлинское надгробие находится примерно в 5 км к юго-западу от места проведения работ. (рис.2)<sup>1</sup>. В результате натурного обследования местности и заложения шурфов (всего было заложено 4 шурфа, общей площадью 4 кв.м) подъемный материал и визуально фиксируемые признаки объектов археологического наследия (рвы, валы, запады грунта, насыпи курганов и т.д.) выявлены не были, культурный слой не выявлен.

Работы на территории проектируемого объекта «Реконструкция ГПС «Нижнекамск-2» для увеличения пропускной способности МНПП «Нижнекамск-2 – Наб.Челны», Наб.Челны-Альметьевск» в Нижнекамском районе Республики Татарстан могут быть проведены без угрозы разрушения объектов археологического наследия.

---

<sup>1</sup> Свод памятников археологии Республики Татарстан. Казань, 2007. с.272.

### **Использованная литература и источники.**

1. Беляев А.В. Отчет об археологических разведках в зоне строительства объектов «Телемеханизация ГРС газопровода Миннибаево-Казань» в Алексеевском, Новошешминском, Нижнекамском районах Республики Татарстан в 2011 году. Казань, 2012 г.
2. Галимова М.Ш. Отчёт о разведках в Камско-Устьинском и Мензелинском районах Татарской АССР в 1988 г. Казань, 1989 г.
3. Галимова М.Ш. Отчёт о разведках в Нижнекамском и Мензелинском районах Татарской АССР в 1989 г. Казань, 1989 г.
4. Губайдуллин А.М. Отчёт Археологические охранно-спасательные исследования Танайского I селища в Елабужском районе Республики Татарстан в 2008 г. Казань, 2009 г.
5. Губин А.С. Отчет об археологических разведках в зоне реконструкции ПСП Нижнекамск МН НПС Калейкино-Нижнекамский НПЗ, в Нижнекамском районе Республики Татарстан в 2015 году. – Казань, 2015г.
6. Капленко Н.М. Отчёт об археологической разведке на Нижнекамском водохранилище в пределах республики Татарстан в сентябре 1996 г. Набережные Челны, 1996 г.
7. Капленко Н.М. Отчёт об археологических охранно-спасательных и разведочных работах в зоне Нижнекамского водохранилища в Мензелинском и Тукаевском районах в пределах Республики Татарстан в 1997 г. Набережные Челны, 1997 г.
8. Капленко Н.М. Отчёт об археологических охранно-спасательных и разведочных работах в зоне Нижнекамского водохранилища в Мензелинском и Тукаевском районах в пределах Республики Татарстан в 1998 г. Набережные Челны, 1998 г.
9. Капленко Н.М. Отчёт об археологических охранно-спасательных и разведочных работах в зоне Нижнекамского водохранилища в Мензелинском

и Тукаевском районах в пределах Республики Татарстан в 1999 г.

Набережные Челны, 1999 г.

10. Лыганов А.В. Отчет Археологические исследования в Тукаевском, Алексеевском и Пестречинском районах Республики Татарстан в 2009 г.

Часть 2. Разведки археологических памятников в Тукаевском районе Республики Татарстан. Казань, 2011 г.

11. Лыганов А.В. Отчет о раскопках Дубовогривской II стоянки в Тукаевском районе РТ в 2014 году. Казань, 2014 г.

12. Нигаматов А.З. Отчёт об археологических исследованиях Елабуги в 2002 г. Елабуга, 2003 г.

13. Фахретдинов А.И. Отчёт о разведках археологических памятников в Елабужском районе Республики Татарстан в 2005 г. Казань, 2006 г.

14. Фахрутдинов И.Р. Отчет об археологических разведках в зоне реконструкции ГПС «Нижекамск 2» для увеличения пропускной способности МНПП «Нижекамск -2» - «Набережные Челны – Альметьевск в Нижнекамском Районе Республики Татарстан в 2015 г. – Казань, 2015 г.

15. Чижевский А.А. Отчёт об археологических работах в Нижнекамском районе Татарстана (раскопки Борковской II стоянки) в 2007 г. Казань, 2008 г.

16. Чижевский А.А. Отчет о раскопках Дубовогривской II стоянки в Тукаевском районе РТ в 2010 году. Казань, 2011 г.

17. Шигапов М. Б. Отчёт о разведках в Арском и Высокогорском районах РТ в 2009 г.- Казань, 2010 г.

18. Археологические памятники Восточного Закамья. Казань. 1989.

19. Свод памятников археологии Республики Татарстан: в 3 т. Казань, 2007.

## **Список сокращений**

**ТАЭ ИЯЛИ КФАН (ТАЭ)**– Татарская археологическая экспедиция Института языка, литературы и истории им. Г. Ибрагимова Казанского филиала Академии наук СССР

**ИИ АН РТ** – ГБУ «Институт истории им. Ш.Марджани Академии наук Республики Татарстан»

**НЦАИ ИИ АН РТ** – Национальный центр археологических исследований Института истории им. Ш. Марджани Академии наук Республики Татарстан

**ОПИ ИА РАН** – Отдел полевых исследований Института археологии Российской академии наук



## **Список иллюстраций.**

Рис.1. Карта Республики Татарстан с указанием района проведения разведки.

Рис.2. Карта-схема участка под проектируемое строительство с указанием места проведения работ.

Рис.3. Карта-схема участка проведения работ на объекте “Реконструкция ГПС "Нижнекамск-2" для увеличения пропускной способности МНПП "Нижнекамск-2 - Наб.Челны", Наб.Челны - Альметьевск” в Нижнекамском муниципальном районе, указанием места заложения шурфов (на космоснимке).

Рис.4. Общий вид северного участка обследованной территории. Вид с юга.

Рис.5. Общий вид северного участка обследованной территории. Вид с севера.

Рис.6. Общий вид северного участка обследованной территории. Вид с юга.

Рис.7. Общий вид северного участка обследованной территории. Вид с севера.

Рис.8. Общий вид южного участка обследованной территории. Вид с запада.

Рис.9. Общий вид северного участка обследованной территории. Вид с северо-запада.

Рис.10. Общий вид северного участка обследованной территории. Вид с востока.

Рис.11. Общий участок трассы на переходе через р.Иныш. Вид с запада.

Рис.12. Фото шурфа 1 до начала работ. Вид с севера. Вид с востока.

Рис.13. Фото восточной стенки шурфа 1. Вид с запада.

Рис.14. Фото шурфа 1 после выборки. Вид с юга.

Рис.15. Фото шурфа 1 после закопки. Вид с востока.

Рис.16. Фото шурфа 2 до начала работ. Вид с юго-запада.

Рис.17. Фото шурфа 2 до начала работ. Вид с востока.

Рис.18. Фото северной стенки шурфа 2. Вид с юга.

Рис.19. Фото шурфа 2 после закопки. Вид с запада.

Рис.20.Фото шурфа 3 до начала работ. Вид с юго-запада.

Рис.21.Фото шурфа 3 до начала работ. Вид с востока.

Рис.22.Фото северной стенки шурфа 3. Вид с юга.

Рис.23.Фото шурфа 3 после выборки. Вид с юга.

Рис.24.Фото шурфа 3 после закопки. Вид с юго-запада.

Рис.25.Фото шурфа 3 после закопки. Вид с востока.

Рис.26.Фото шурфа 4 до начала работ. Вид с юга.

Рис.27.Фото шурфа 4 до начала работ. Вид с юго-запада.

Рис.28.Фото северной стенки шурфа 4. Вид с юга.

Рис.29.Фото шурфа 4 после выборки. Вид с юго-запада.

Рис.30.Фото шурфа 4 после закопки. Вид с севера.

Рис.31. Фото шурфа 4 после закопки. Вид с юго-запада.



Рис.1. Карта Республики Татарстан с указанием района проведения разведки.

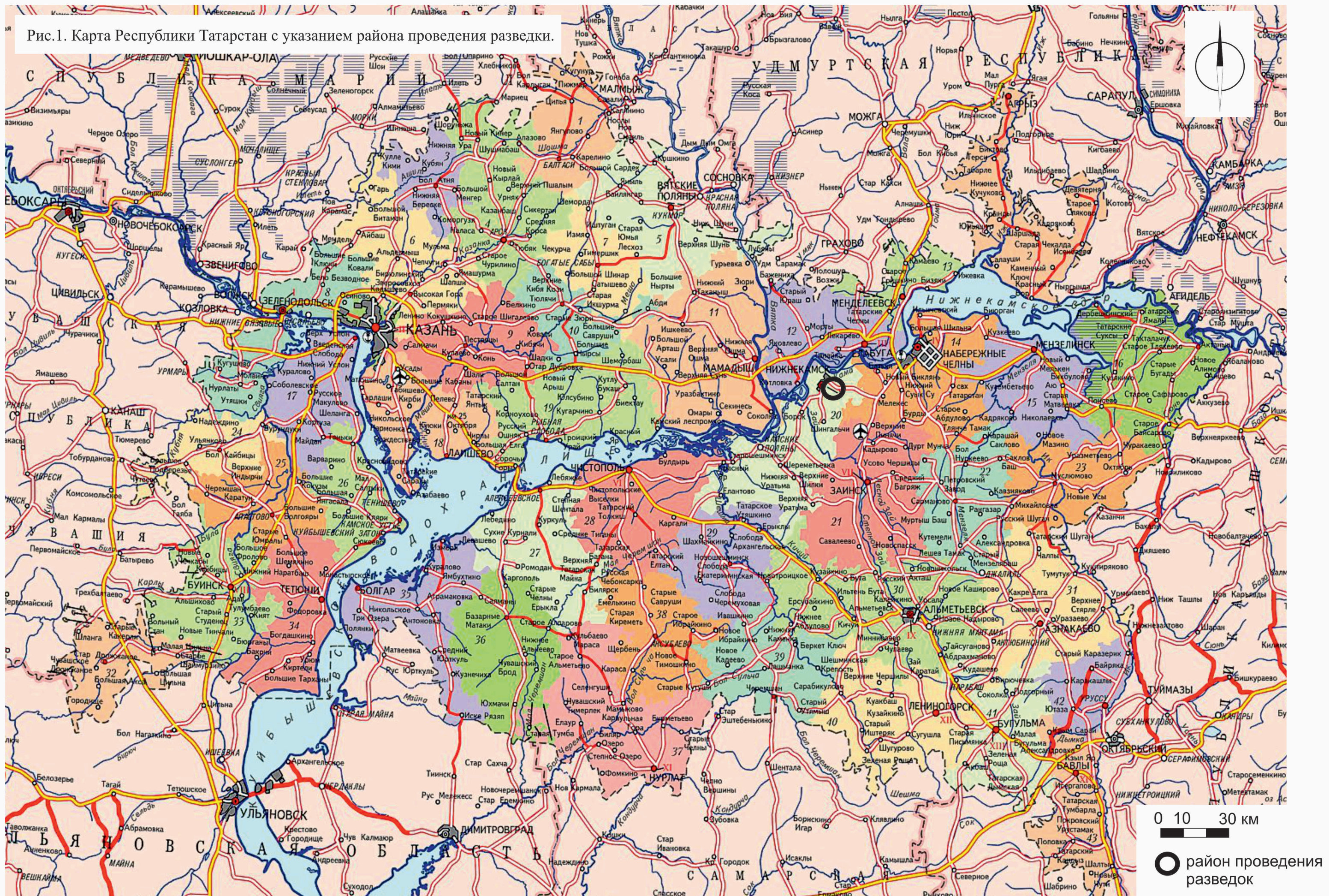


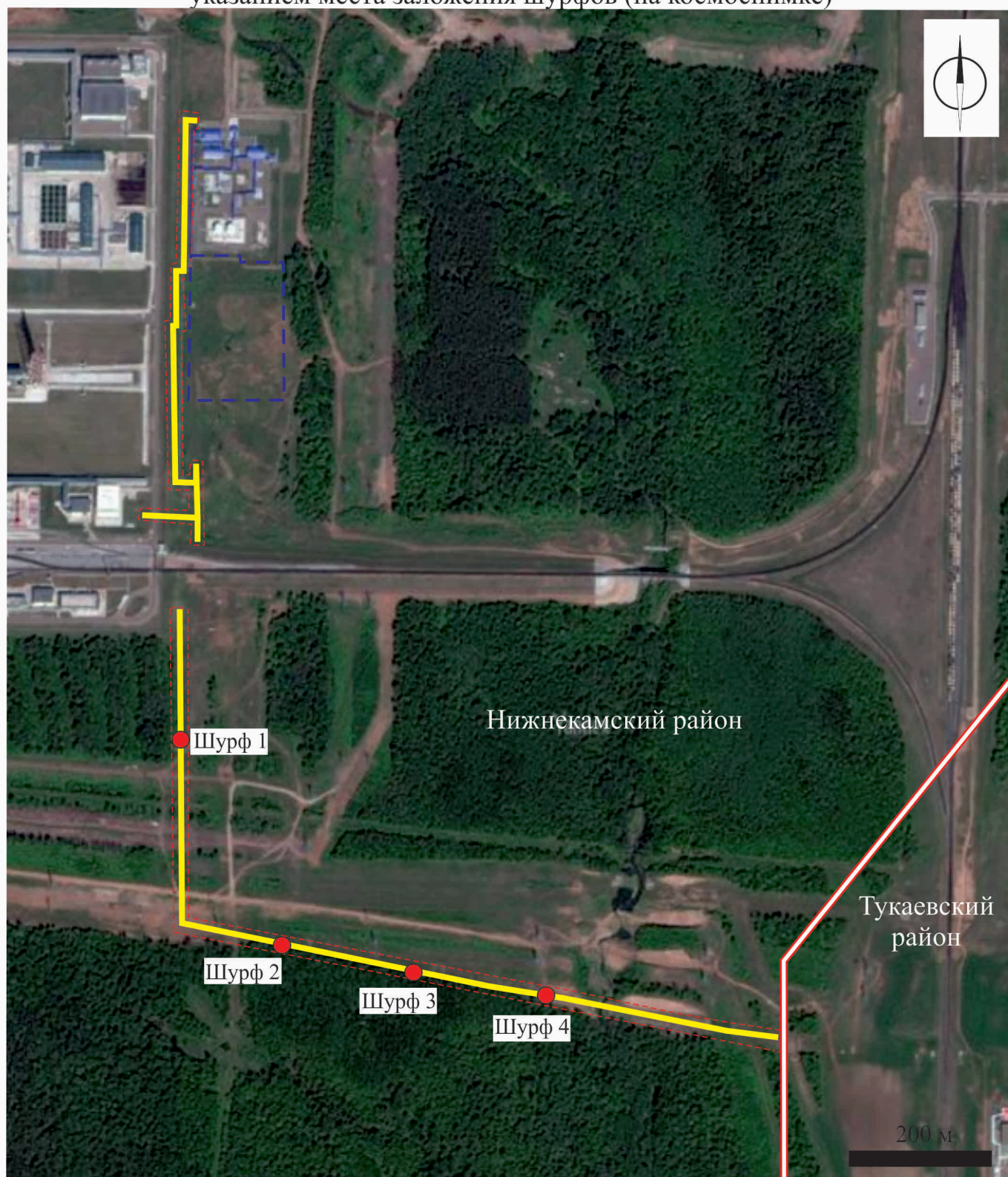


Рис.2. Карта-схема участка под проектируемое строительство  
с указанием места проведения работ.



- - земельный участок под проектируемое строительство
- - - - обследования 2015 года
- - - - территория осмотренная в 2015 году
- ☆ - Клятлинское надгробие

Рис.3. Карта-схема участка проведения работ на объекте  
 “ Реконструкция ГПС "Нижнекамск-2" для увеличения пропускной  
 способности МНПП "Нижнекамск-2 - Наб.Челны", Наб.Челны - Альметьевск”  
 в Нижнекамском муниципальном районе,  
 указанием места заложения шурфов (на космоснимке)



- - проектируемая трасса кабеля
- - обследованная территория
- - шурф
- == - граница муниципальных районов
- - территория обследованная в 2015 году





Рис.4. Общий вид северного участка обследованной территории. Вид с юга.

Рис.5. Общий вид северного участка обследованной территории. Вид с севера.







Рис.6. Общий вид северного участка обследованной территории. Вид с юга.  
Рис.7. Общий вид северного участка обследованной территории. Вид с севера.







Рис.8. Общий вид южного участка обследованной территории. Вид с запада.

Рис.9. Общий вид северного участка обследованной территории. Вид с северо-запада.







Рис.10. Общий вид северного участка обследованной территории. Вид с востока.

Рис.11. Общий участок трассы на переходе через р.Иныш. Вид с запада.







Рис.12. Фото шурфа 1 до начала работ. Вид с севера. Вид с востока.

Рис.13. Фото восточной стенки шурфа 1. Вид с запада.







Рис.14. Фото шурфа 1 после выборки. Вид с юга.

Рис.15. Фото шурфа 1 после заковки. Вид с востока.







Рис.16. Фото шурфа 2 до начала работ. Вид с юго-запада.

Рис.17. Фото шурфа 2 до начала работ. Вид с востока.







Рис.18. Фото северной стенки шурфа 2. Вид с юга.

Рис.19. Фото шурфа 2 после заковки. Вид с запада.







Рис.20. Фото шурфа 3 до начала работ. Вид с юго-запада.

Рис.21. Фото шурфа 3 до начала работ. Вид с востока.







Рис.22. Фото северной стенки шурфа 3. Вид с юга.

Рис.23. Фото шурфа 3 после выборки. Вид с юга.







Рис.24.Фото шурфа 3 после заковки. Вид с юго-запада.

Рис.25.Фото шурфа 3 после заковки. Вид с востока.







Рис.26.Фото шурфа 4 до начала работ. Вид с юга.

Рис.27.Фото шурфа 4 до начала работ. Вид с юго-запада.







Рис.28. Фото северной стенки шурфа 4. Вид с юга.

Рис.29. Фото шурфа 4 после выборки. Вид с юго-запада.







Рис.30. Фото шурфа 4 после заковки. Вид с севера.

Рис.31. Фото шурфа 4 после заковки. Вид с юго-запада.







Министерство культуры Российской Федерации

# ОТКРЫТЫЙ ЛИСТ

№ 235

Настоящий открытый лист выдан:

***Пантелееву Сергею Александровичу***

***паспорт 1211 № 388799***

(серия номер паспорта)

на право проведения археологических полевых работ  
в зоне реконструкции ГПС «Нижнекамск-2» для увеличения пропускной способности  
МНПП «Нижнекамск-2» – Набережные Челны, Набережные Челны – Альметьевск» на  
территории Нижнекамского района Республики Татарстан.

(место проведения археологических полевых работ)

На основании открытого листа

***Пантелеев Сергей Александрович***

(Ф.И.О.)

имеет право производить следующие археологические полевые работы:  
*археологические разведки с осуществлением локальных земляных работ на указанной территории в  
целях выявления объектов археологического наследия, уточнения сведений о них и планирования  
мероприятий по обеспечению их сохранности.*

Передоверие права на проведение археологических полевых работ по данному  
открытому листу другому лицу запрещается.

Срок действия открытого листа: с 22 апреля 2016 г. по 31 декабря 2016 г.

Дата принятия решения о предоставлении открытого листа: 22 апреля 2016 г.

**Заместитель Министра**

(должность)

(подпись)

**С.Г. Обрывалин**

(Ф.И.О.)

Дата 22 апреля 2016 г.

М.П.

008958